



INSTRUKCJA OBSŁUGI

KONFIGURACJI I OBSŁUGI KLIMATYZATOR PRZEZ WI-FI



INSTRUKCJA DOTYCZY KLIMATYZATORÓW
Z MODUŁEM WI-FI

PRZYGOTOWANIE URZĄDZENIA

1. Podłącz mobilny klimatyzator do źródła zasilania
2. Upewnij się, że klimatyzator jest podłączony do sieci bezprzewodowej Wi-Fi 2.4 GHz

UWAGA!

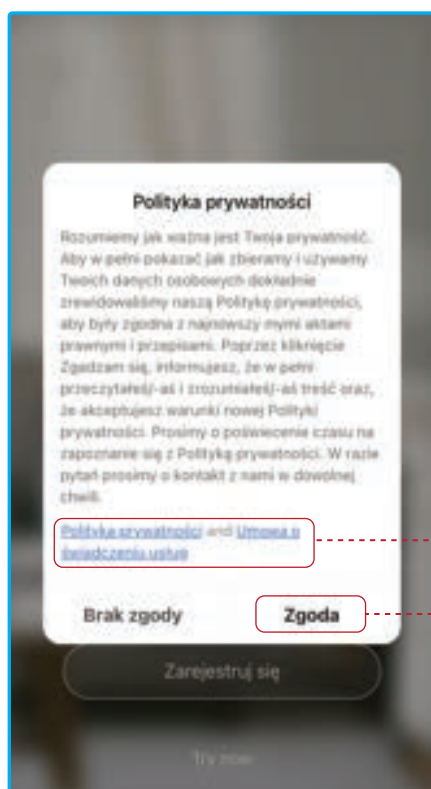
Urządzenie nie współpracuje z routerem działającym tylko i wyłącznie w technologii 5GHz. Jeśli Twój router działa obecnie w technologii 5GHz, sprawdź, czy ma możliwość łączności z Wi-Fi w technologii 2.4GHz, w celu sparowania urządzenia.

APLIKACJA „SMART LIFE-SMART LIVING” / „TUYA”

1. Aplikację można pobrać, wyszukując „Smart Life-SMART LIVING” lub „TUYA” w sklepach z aplikacjami mobilnymi: Appstore dla systemu iOS, Google Play dla systemu Android lub skanując kod QR ze strony tytułowej instrukcji.

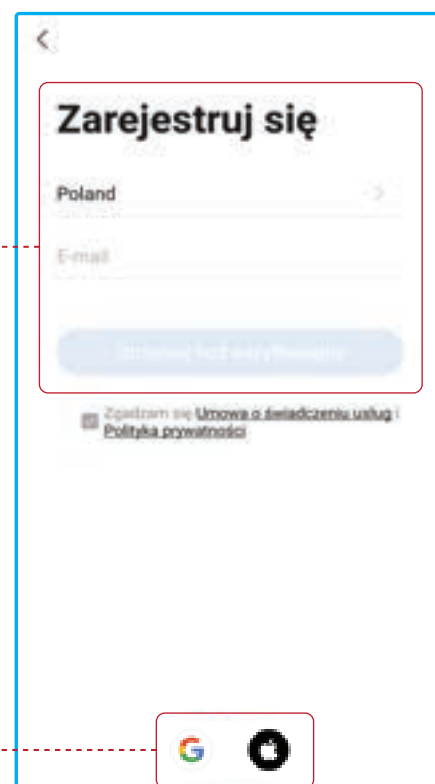
REJESTRACJA / LOGOWANIE

Po otwarciu aplikacji „Smart Life-SMART LIVING” lub „TUYA” pojawi się następujący interfejs: strona polityki prywatności. Po przeczytaniu i wyrażeniu zgody wejdiesz na stronę rejestracji / logowania konta.



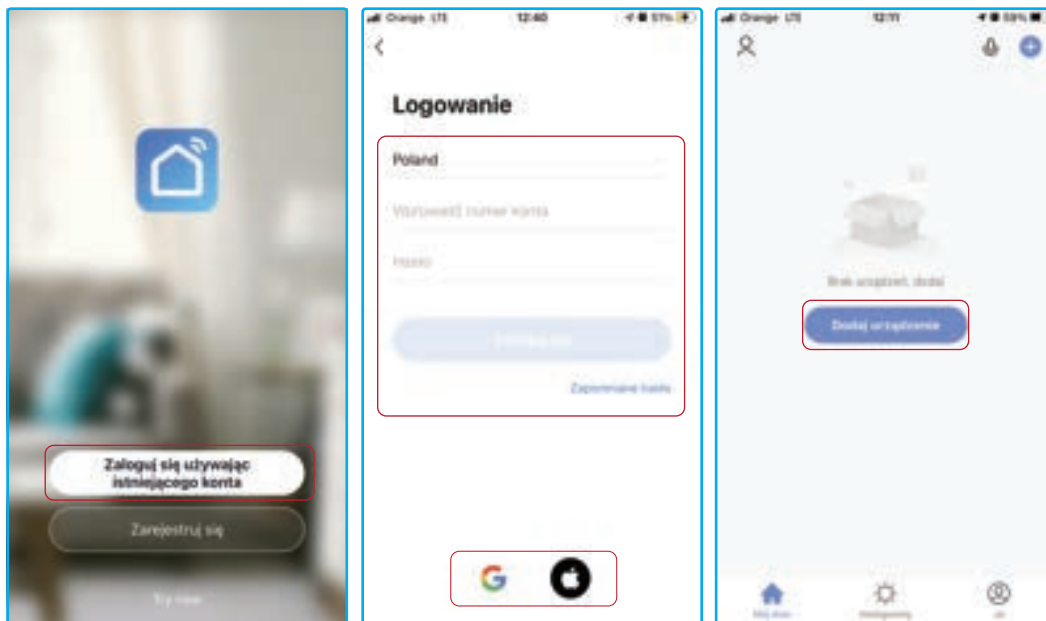
Przejdź do strony polityki prywatności

Przejdź do strony rejestracji / logowania



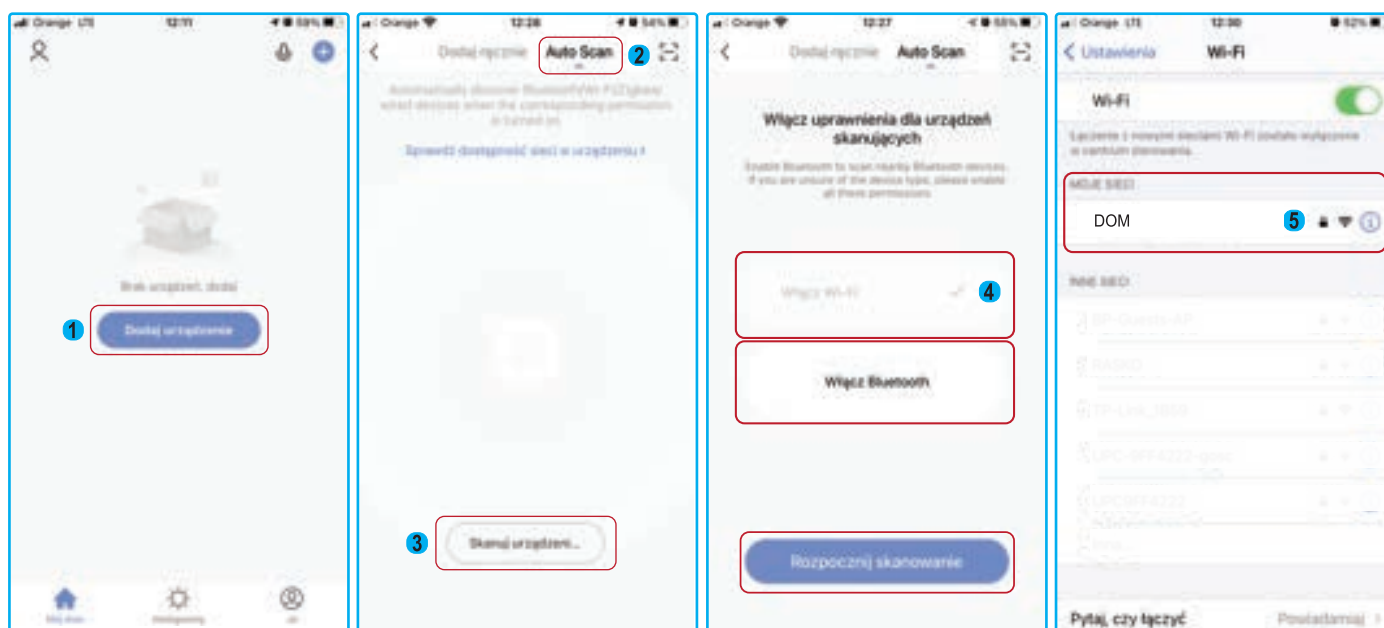
Możesz zarejestrować swoje konto bezpośrednio w aplikacji lub zalogować się przez konto Google (system android oraz iOS) lub konto Apple (system iOS)

ZALOGUJ SIĘ NA ISTNIEJĄCE KONTO ABY DODAĆ NOWE URZĄDZENIE



DODAWANIE URZĄDZENIA

1. Gdy klimatyzator przenośny jest wyłączony, przytrzymaj przycisk „SLEEP” przez około 3 sekundy, klimatyzator wyda jeden sygnał dźwiękowy oznaczający gotowość do podłączenia klimatyzatora przez aplikację.



[1] Kliknij "dodaj urządzenie" aby rozpocząć konfigurację

[2] Wybierz "Auto Scan" aby uruchomić automatyczne skanowanie w poszukiwaniu nowych urządzeń

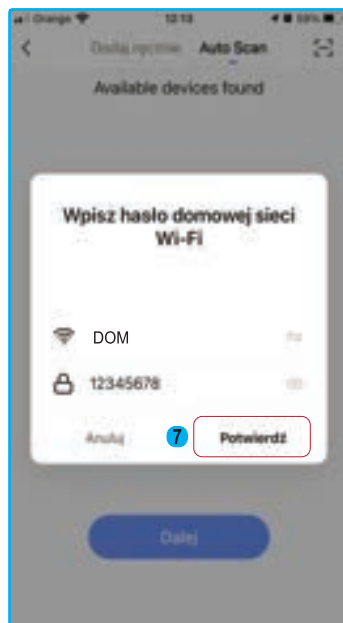
[3] Skanuj urządzenia w pobliżu

[4] Nadaj uprawnienia dla aplikacji aby mogła użyć sieci Wi-Fi oraz Bluetooth do wykrywania nowych urządzeń

[5] Podłącz telefon do wybranej sieci w której ma pracować również klimatyzator



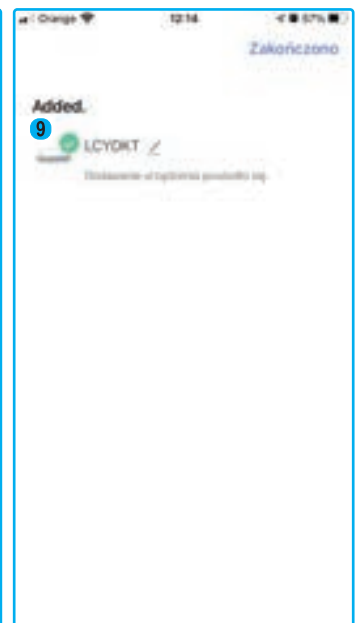
[6] Po odnalezieniu przez aplikację urządzenia, wybierz "dalej"



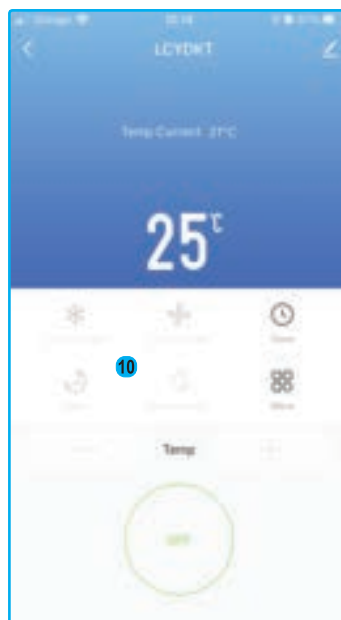
[7] W tym okienku należy podać nazwę i hasło do sieci Wi-Fi z którą połączy się klimatyzator



[8] Informacja o poprawnym połączeniu klimatyzatora z aplikacją

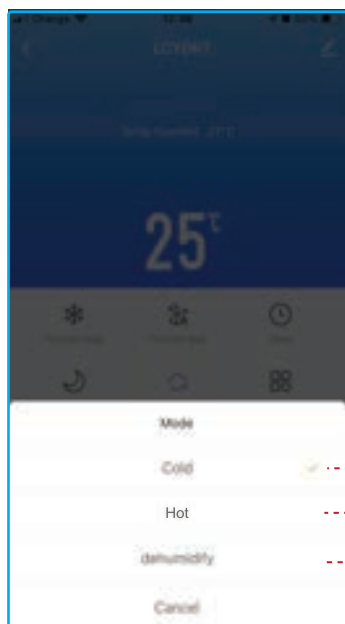


[9] Lista nowo dodanych urządzeń



[10] Panel sterowania klimatyzatorem

STEROWANIE KLIMATYZATOREM PRZENOŚNYM



TRYBY PRACY

CHŁODZENIE

GRZANIE

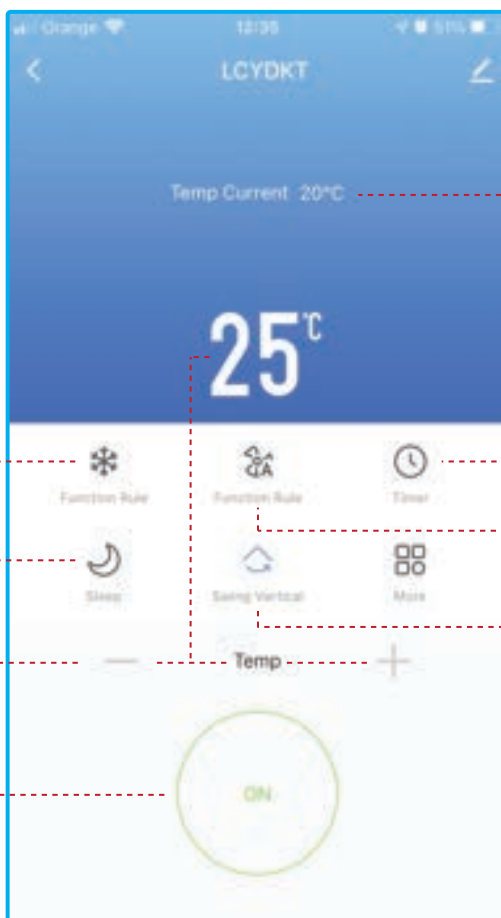
OSUSZANIE

Dzięki tej funkcji możemy zautomatyzować włączanie lub wyłączenie klimatyzatora zgodnie z naszymi potrzebami.

Harmonogram pozwala określić w jakim dniu, o jakiej godzinie i z jakimi ustawieniami klimatyzator ma się włączyć lub wyłączyć. Może to być ustawienie jednorazowe lub cykliczne na każdy dzień tygodnia.



TIMER



STRONA GŁÓWNA

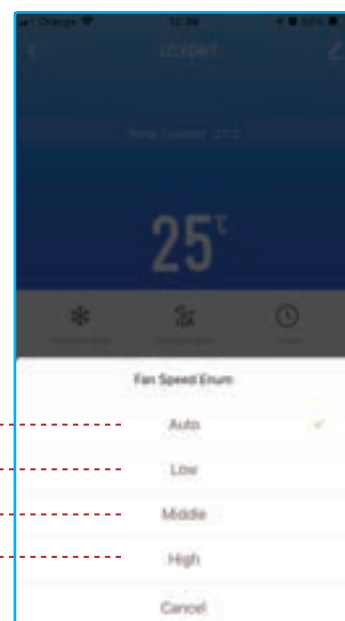
Aktualna temperatura w pomieszczeniu

FUNKCJA SLEEP

USTALANIE WYMAGANEJ TEMPERATURY

WŁĄCZ / WYŁĄCZ

FUNKCJA SWING



AUTO

NISKA

ŚREDNIA

WYSOKA

PRĘDKOŚCI WENTYLATORA

Wersja sprzętu: 2.0

Wersja oprogramowania: 3.22.1(20201208125217)

Częstotliwość transmisji: 2412-2472MHz

Moc transmisji: <20.0 dBm



Z zastrzeżeniem prawa do zmian technicznych i błędów drukarskich 01/2021